

## 刘春冰



姓名	出生年月	性别	职称	学科	培养单位	招生方向
刘春冰	1963年04月	男	教授	美术学	中国画学院	中国画艺术研究

### 一、个人简介及主要学术成果

#### 1. 个人简介:

刘春冰，男，1963年生于武汉，2006年硕士毕业于湖北美术学院中国画系工笔人物专业，中国美术家协会理事，国家一级美术师，湖北省五一劳动奖章获得者，湖北美术学院中国画学院研究生导师、教授，现任湖北省美术家协会秘书长。

#### 2. 主要社会兼职:

中国美术家协会理事、湖北美术学院中国画学院研究生导师，中国地质大学（武汉）艺术与传媒学院客座教授，湖北大学艺术学院硕士研究生导师、教授，武汉纺织大学传媒学院客座教授，武汉科技大学艺术与设计学院硕士研究生导师，三峡大学艺术学院客座教授。

#### 3. 代表性作品、展览及获奖经历:

- 1、获湖北省第十一届美术作品展，获铜奖
- 2、2008年伟业铭记湖北省人物画展学术奖（武汉）
- 3、2004年湖北省第十届美术作品展，优秀奖、佳作奖（湖北）
- 4、2003年湖北省小幅中国画展（湖北），学术奖
- 5、2002年延座讲话60周年全国美展（湖北），优秀奖
- 6、1996年中国青年中国画展（山东），优秀奖
- 7、1992年全国国防杯书画大展（中国美术馆），铜奖

#### 4. 代表性作品

暖昧系列、云中行系列、白风景系列

#### 二、主要科研、教研等成果

1、社会服务及实践《XXX》课题或项目，组织第十一届全国美展油画展区、第十二届全国美展水彩粉画展区、第十三届湖北省美展、第八届湖北艺术节、同心战疫湖北美术界抗击疫情美展、永恒记忆不朽丰碑 2021 大型湖北党史重大历史题材文献美术作品展），

2、专著：人民美术出版社出版《暖昧。刘春冰作品集》；人民美术出版社出版《刘春冰国画作品集》；湖北美术出版社出版《中国当代画家自选小辑—刘春冰山水卷》；韩国 MJ 美术馆出版《刘春冰作品集》；湖北美术出版社《云中行——刘春冰作品集》；美国集邮集团出版《刘春冰——云中行邮票集》年

#### 三、个人艺术实践及学术观点

山水画的“六要”、“四势”品评标准的出现，是笔墨技巧日趋成熟的表现。荆浩真是根据他所提出的“六要”、“四势”等标准，对画家及其作品进行评品的。

根据这些标准，他赞美张璪所画树石“气韵皆盛，笔墨精微，真思卓然，不贵五彩。”他赞美鞠白云的作品“气象幽妙，俱得其元，动用逸常，深不可测。”他还赞美王国维的作品“笔墨苑丽、气韵高清，巧写象成，亦动真思”。也正是根据这些标准，他批评张僧繇的作品“甚亏其理”，李思训的作品“虽然巧而华，大亏墨彩”，项容“树石顽涩……用笔全无其骨”；吴道子的作品在他的眼里“亦恨无墨”。至于陈昙及僧道芬等的作品，更是被他视为“粗率凡格，作用无奇，笔墨之行，甚有行迹”。

作品赏析



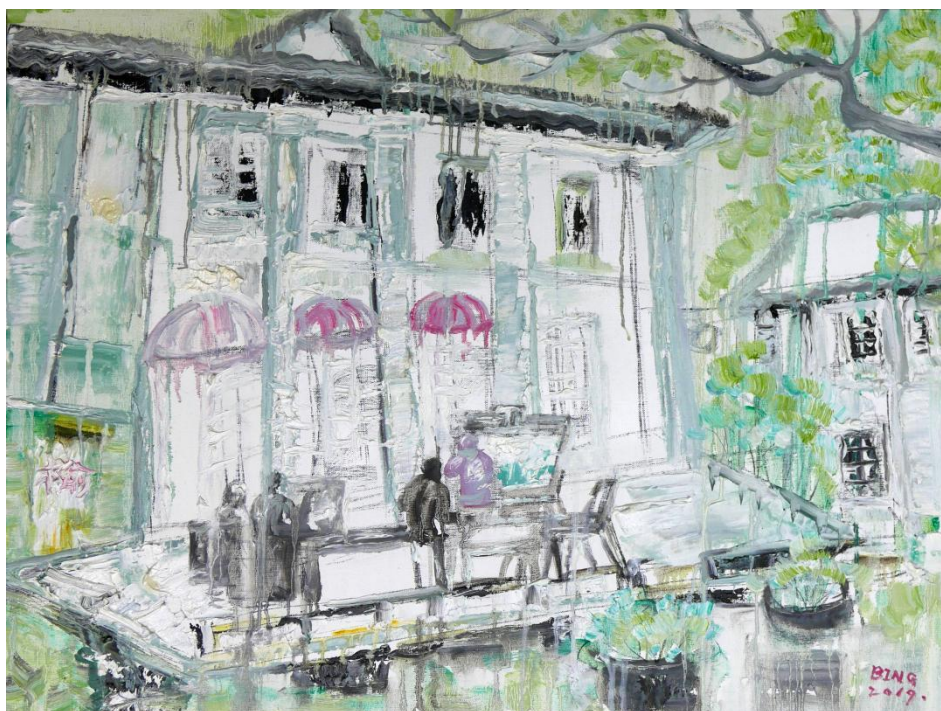
《白风景系列之大冶老屋》 60×50cm 2018



白风景系列之榆园 2 70×100cm 2021



白风景系列之武昌江滩的船 4 50×60cm



白风景系列之榆园 6 60×80cm



云中行山水之一 中国画 240×60cm



云中行水墨之 53 国画 40×30cm 2020



云中行水墨之 55 国画 40×30cm 2020



云中行系列之女郎 布面油画 180X150cm 2013





云中行系列之静夜思 布面油画 130X90cm 2015